



## ระเบียบ/ข้อกำหนดที่เกี่ยวข้อง

ให้ถือปฏิบัติตามระเบียบกระทรวงมหาดไทยว่าด้วยการรับเงิน การเบิกจ่ายเงิน การฝากเงิน การเก็บรักษาเงิน และการตรวจเงินขององค์กรปกครองส่วนท้องถิ่น พ.ศ. 2547 และที่แก้ไขเพิ่มเติม และหนังสือสั่งการที่เกี่ยวข้อง



## ช่องทางการให้บริการ

ส่วนการจัดสรรเงินอุดหนุนและพัฒนาระบบงบประมาณ  
อาคาร 4 ชั้น 5 สำนักบริหารการคลังท้องถิ่น  
กรมส่งเสริมการปกครองท้องถิ่น  
เบอร์โทรสำนักงาน 0-2241-9000 ต่อ 1522 - 1524  
เบอร์ติดต่อผู้รับผิดชอบ 0-2241-9000 ต่อ 1524 1528



## ช่องทางการติดต่อ/ร้องเรียน

ส่วนการจัดสรรเงินอุดหนุนและพัฒนาระบบงบประมาณ  
อาคาร 4 ชั้น 5 สำนักบริหารการคลังท้องถิ่น  
กรมส่งเสริมการปกครองท้องถิ่น  
เบอร์สำนักงาน 0-2241-9000 ต่อ 1522 - 1524  
เบอร์ติดต่อผู้รับผิดชอบ 0-2241-9000 ต่อ 1524 1528  
- เว็บไซต์ [www.dla.go.th](http://www.dla.go.th) “สายตรง สส.”  
“สำนักบริหารการคลังท้องถิ่น”  
- ศูนย์ดำรงธรรมท้องถิ่น กรมส่งเสริมการปกครองท้องถิ่น



## รายละเอียดเพิ่มเติม

สามารถสืบค้นรายละเอียดเพิ่มเติมได้ที่

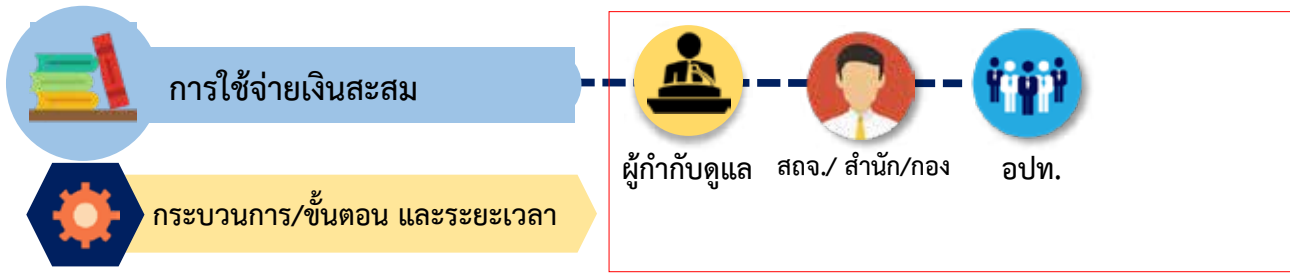
หรือทาง QR CODE



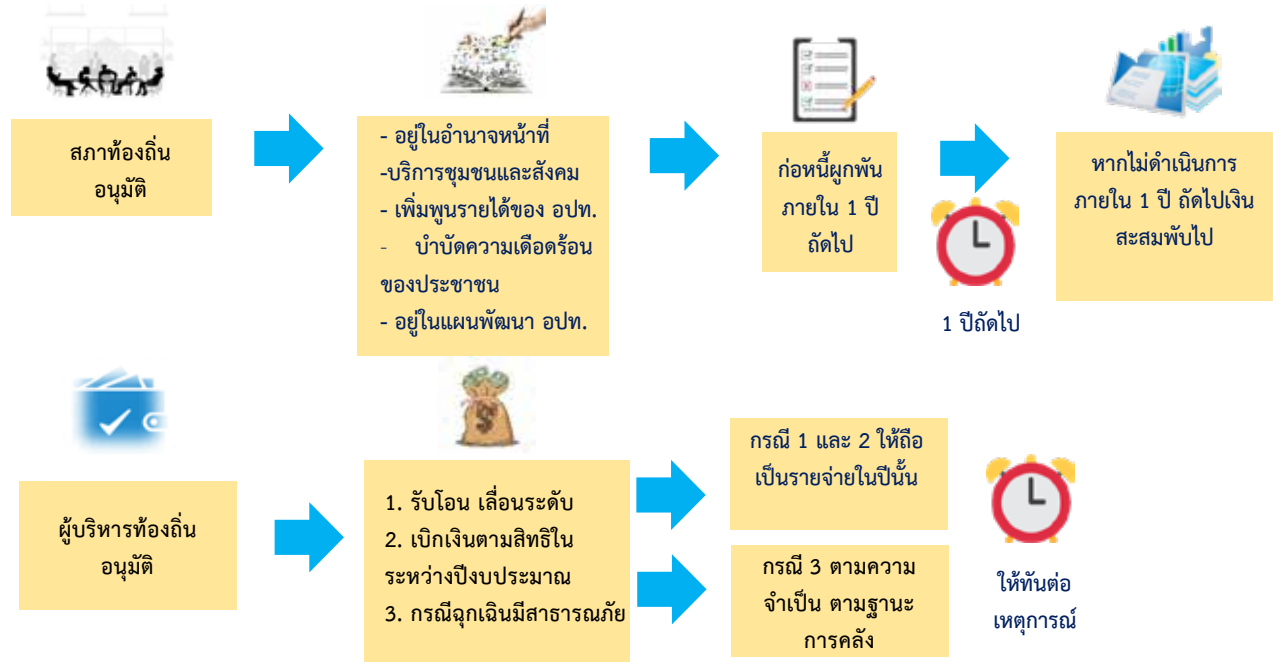
ทางเว็บไซต์ สส. [www.dla.go.th](http://www.dla.go.th) หมวด “หน่วยงานภายใน” เมนู “สำนักบริหารการคลังท้องถิ่น”



ผู้จัดทำ นายพงษ์ศักดิ์ กวีนิพนธ์ชัย ผู้อำนวยการส่วนการจัดสรรเงินอุดหนุนและพัฒนาระบบงบประมาณ  
ผู้รับรอง นางวิภา ฐุสรานนท์ ผู้อำนวยการสำนักบริหารการคลังท้องถิ่น  
สังกัด สำนักบริหารการคลังท้องถิ่น



**กระบวนการ/ขั้นตอน และระยะเวลา**



**ข้อสังเกต/ข้อควรระวัง/แนวทางการแก้ไข**

1. ทุกวันสิ้นปีงบประมาณ เมื่อองค์กรปกครองส่วนท้องถิ่นได้ปิดบัญชีรายรับ รายจ่ายแล้ว ให้กันยอดเงินสะสมประจำปีไว้ร้อยละยี่สิบห้าของทุกปี เพื่อเป็นทุนสำรองเงินสะสมโดยที่ทุนสำรองเงินสะสมนี้ให้เพิ่มขึ้นร้อยละยี่สิบห้าของทุกปี
2. องค์กรปกครองส่วนท้องถิ่นบางแห่งไม่ทราบว่ามียอดเงินสะสมคงเหลือเท่าใด เนื่องจากไม่มีการปิดบัญชีเมื่อสิ้นปีงบประมาณ หรือจัดทำบัญชีไม่เป็นปัจจุบัน ดังนั้น ก่อนการใช้จ่ายเงินสะสมต้องตรวจสอบยอดเงินสะสมคงเหลือให้ถูกต้องก่อนการอนุมัติ
3. การใช้จ่ายจากเงินสะสม ต้องเป็นไปตามเงื่อนไขดังต่อไปนี้
  - กรณีสภาท้องถิ่นอนุมัติ เมื่อองค์กรปกครองส่วนท้องถิ่นมีความจำเป็น และไม่สามารถโอนเงินงบประมาณรายจ่าย เนื่องจากงบประมาณมีไม่เพียงพอ องค์กรปกครองส่วนท้องถิ่นสามารถใช้จ่ายเงินสะสมได้ ซึ่งต้องเป็นกิจการ ดังต่อไปนี้
    - (1) เป็นกิจการตามอำนาจหน้าที่ ซึ่งเกี่ยวกับด้านบริการชุมชนและสังคม
    - (2) กิจการที่เป็นการเพิ่มพูนรายได้
    - (3) หรือกิจการที่จัดทำเพื่อบำบัดความเดือดร้อนของประชาชน
    - (4) ต้องเป็นไปตามแผนพัฒนาขององค์กรปกครองส่วนท้องถิ่น หรือตามที่กฎหมายกำหนด
    - (5) ได้ส่งเงินสมทบกองทุนส่งเสริมกิจการขององค์กรปกครองส่วนท้องถิ่น แต่ประเภทตามระเบียบแล้ว
    - (6) เมื่อได้รับการอนุมัติให้จ่ายขาดเงินสะสมแล้ว องค์กรปกครองส่วนท้องถิ่นต้องดำเนินการก่อนนี้ผู้กักภายในและเบิกจ่ายให้เสร็จภายในระยะเวลาไม่เกินหนึ่งปีถัดไป หากไม่ดำเนินการให้การจ่ายขาดเงินสะสมนั้นเป็นอันพับไป



### ข้อสังเกต/ข้อควรระวัง/แนวทางการแก้ไข

- กรณีผู้บริหารท้องถิ่นอนุมัติ ให้ใช้จ่ายจากเงินสะสมได้ดังต่อไปนี้
  - (1) รับโอน เลื่อนระดับ เลื่อนขั้นเงินเดือนพนักงานส่วนท้องถิ่น
  - (2) สิทธิประโยชน์ของพนักงาน ลูกจ้างและผู้บริหาร ฯลฯ
  - (3) กรณีฉุกเฉินที่มีสาธารณภัยเกิดขึ้น ให้ผู้บริหารท้องถิ่นอนุมัติให้จ่ายขาดเงินสะสมได้ตามความจำเป็นขณะนั้น โดยให้คำนึงถึงฐานะการเงิน การคลังขององค์กรปกครองส่วนท้องถิ่นนั้น



### ระเบียบ/ข้อกฎหมายที่เกี่ยวข้อง

ให้ถือปฏิบัติตามระเบียบกระทรวงมหาดไทยว่าด้วยการรับเงิน การเบิกจ่ายเงิน การฝากเงิน การเก็บรักษาเงิน และการตรวจเงินขององค์กรปกครองส่วนท้องถิ่น พ.ศ. 2547 และที่แก้ไขเพิ่มเติม และหนังสือสั่งการที่เกี่ยวข้อง



### ช่องทางการให้บริการ

ส่วนการจัดสรรเงินอุดหนุนและพัฒนาระบบงบประมาณ  
อาคาร 4 ชั้น 5 สำนักบริหารการคลังท้องถิ่น  
กรมส่งเสริมการปกครองท้องถิ่น  
เบอร์โทรสำนักงาน 0-2241-9000 ต่อ 1522 - 1524  
เบอร์ติดต่อผู้รับผิดชอบ 0-2241-9000 ต่อ 1524 1528



### ช่องทางการติดต่อ/ร้องเรียน

ส่วนการจัดสรรเงินอุดหนุนและพัฒนาระบบงบประมาณ  
อาคาร 4 ชั้น 5 สำนักบริหารการคลังท้องถิ่น  
กรมส่งเสริมการปกครองท้องถิ่น  
เบอร์สำนักงาน 0-2241-9000 ต่อ 1522 - 1524  
เบอร์ติดต่อผู้รับผิดชอบ 0-2241-9000 ต่อ 1524 1528  
- เว็บไซต์ [www.dla.go.th](http://www.dla.go.th) “สายตรง สธ.”  
“สำนักบริหารการคลังท้องถิ่น”  
- ศูนย์ดำรงธรรมท้องถิ่น กรมส่งเสริมการปกครองท้องถิ่น



### รายละเอียดเพิ่มเติม

สามารถสืบค้นรายละเอียดเพิ่มเติมได้ที่

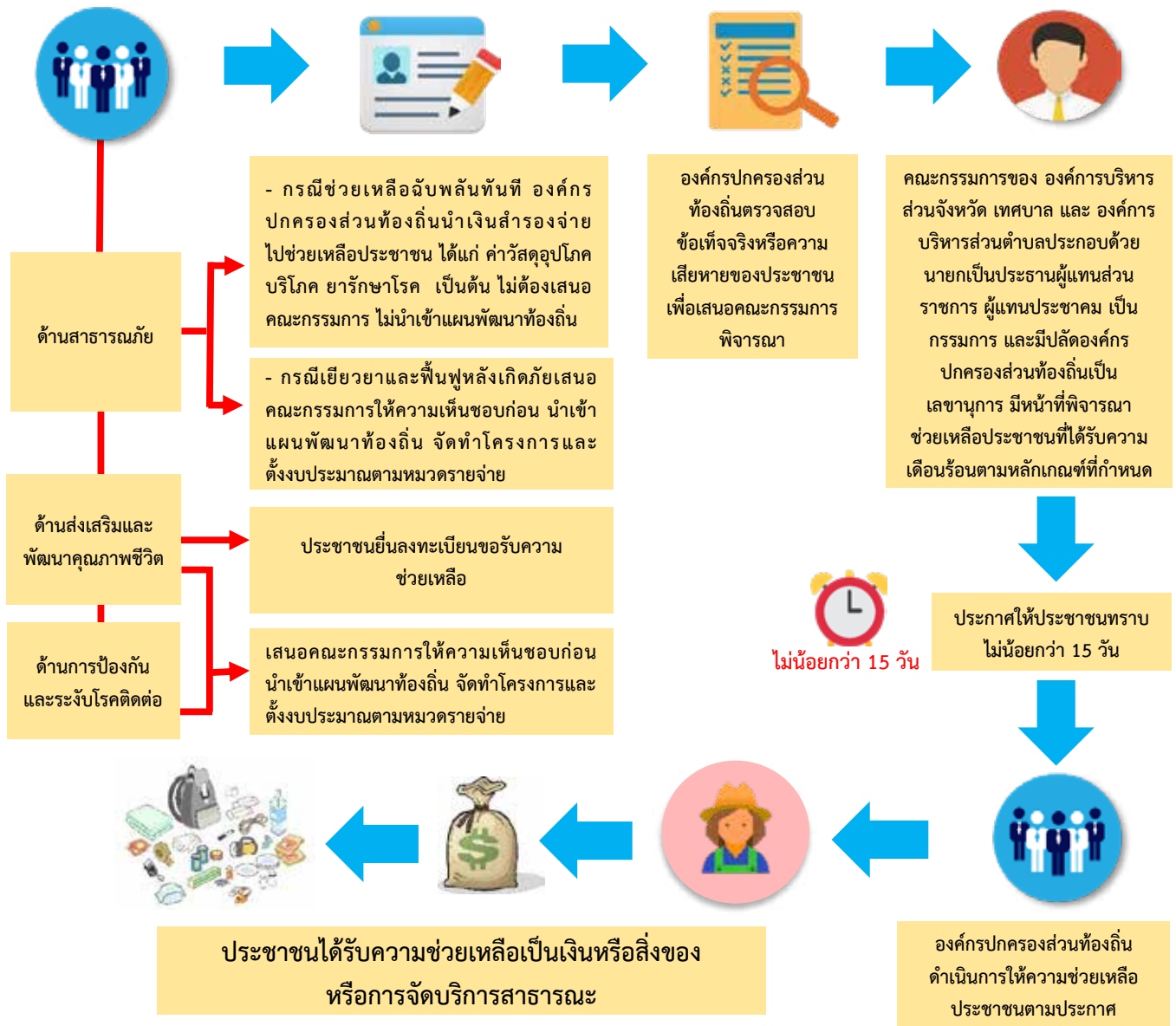
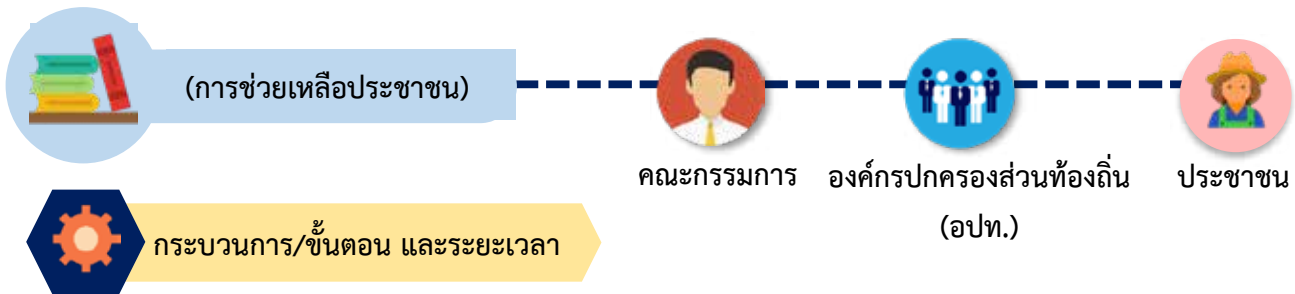
หรือทาง QR CODE



ทางเว็บไซต์ สธ. [www.dla.go.th](http://www.dla.go.th) หมวด “หน่วยงานภายใน” เมนู “สำนักบริหารการคลังท้องถิ่น”



ผู้จัดทำ นายพงษ์ศักดิ์ กวีนนท์ชัย ผู้อำนวยการส่วนการจัดสรรเงินอุดหนุนและพัฒนาระบบงบประมาณ  
ผู้รับรอง นางวิภา รุสรานนท์ ผู้อำนวยการสำนักบริหารการคลังท้องถิ่น  
สังกัด สำนักบริหารการคลังท้องถิ่น



- ข้อสังเกต/ข้อควรระวัง/แนวทางการแก้ไข**
1. อยู่ในขอบเขตอำนาจหน้าที่ขององค์กรปกครองส่วนท้องถิ่น
  2. การช่วยเหลือฉุกเฉินฉับพลันที่ใช้เงินสำรองจ่าย
  3. ประสาน ส่วนราชการ หน่วยงานอื่น เพื่อให้การช่วยเหลือ
  4. การช่วยเหลือหลังเกิดภัย การส่งเสริมพัฒนาคุณภาพชีวิตให้จัดตั้งงบประมาณตามหมวดรายจ่ายและทำโครงการเสนอผู้บริหารท้องถิ่นนำเข้าแผนพัฒนาท้องถิ่น
  5. การช่วยเหลือไม่เกินอัตราที่หลักเกณฑ์กำหนด



## ข้อกฎหมายที่เกี่ยวข้อง/ระเบียบ

1. ระเบียบกระทรวงมหาดไทยว่าด้วยค่าใช้จ่ายเพื่อช่วยเหลือประชาชนตามอำนาจหน้าที่ขององค์กรปกครองส่วนท้องถิ่น พ.ศ. 2560
2. ระเบียบกระทรวงการคลังว่าด้วยเงินอุดหนุนราชการเพื่อช่วยเหลือผู้ประสบภัยพิบัติกรณีฉุกเฉิน พ.ศ. 2556
3. ประกาศกรมส่งเสริมการปกครองท้องถิ่น เรื่อง หลักเกณฑ์วิธีการปฏิบัติงานศูนย์ปฏิบัติการร่วมในการช่วยเหลือประชาชนขององค์กรปกครองส่วนท้องถิ่น ลงวันที่ 11 ตุลาคม 2560
4. หลักเกณฑ์การใช้จ่ายเงินอุดหนุนราชการเพื่อช่วยเหลือผู้ประสบภัยพิบัติกรณีฉุกเฉิน พ.ศ. 2556
5. หลักเกณฑ์วิธีปฏิบัติปลีกย่อยเกี่ยวกับการให้ความช่วยเหลือด้านการเกษตรผู้ประสบภัยกรณีฉุกเฉิน พ.ศ. 2556
6. หลักเกณฑ์ของกระทรวงสาธารณสุข
7. หลักเกณฑ์ของกระทรวงการพัฒนาสังคมและความมั่นคงของมนุษย์



## ช่องทางการติดต่อ/ร้องเรียน

- ★ ส่วนการจัดสรรเงินอุดหนุนและพัฒนาระบบงบประมาณ อาคาร 4 ชั้น 5 สำนักบริหารการคลังท้องถิ่น กรมส่งเสริมการปกครองท้องถิ่น เบอร์โทรสำนักงาน : 0 2241 9000 ต่อ 1524,1528 เบอร์โทรผู้รับผิดชอบ : 0 2241 9000 ต่อ 1528
- ★ เว็บไซต์ [www.dla.go.th](http://www.dla.go.th) “สายตรง สด.”
- ★ ศูนย์ดำรงธรรมท้องถิ่น กรมส่งเสริมการปกครองท้องถิ่น



## ช่องทางการให้บริการ

ส่วนการจัดสรรเงินอุดหนุนและพัฒนาระบบงบประมาณ อาคาร 4 ชั้น 5 สำนักบริหารการคลังท้องถิ่น กรมส่งเสริมการปกครองท้องถิ่น เบอร์โทรสำนักงาน : 0 2241 9000 ต่อ 1524,1528 เบอร์โทรผู้รับผิดชอบ : 0 2241 9000 ต่อ 1528



## รายละเอียดเพิ่มเติม

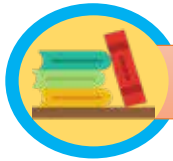
สามารถสืบค้นรายละเอียดเพิ่มเติมได้ที่

● ทางเว็บไซต์ สด. [www.dla.go.th](http://www.dla.go.th) หมวด “หน่วยงานภายใน” เมนู “สำนัก..... /กอง...”

● หรือทาง QR CODE



ผู้จัดทำ นายพงษ์ศักดิ์ กวินนทชัย ผู้อำนวยการจัดสรรเงินอุดหนุนและพัฒนาระบบงบประมาณ  
ผู้รับรอง นางวิภา รุสรานนท์ ผู้อำนวยการสำนักบริหารการคลังท้องถิ่น  
สังกัด สำนักบริหารการคลังท้องถิ่น



(การอุทธรณ์เงินให้หน่วยงานอื่น)



กระบวนการ/ขั้นตอน และระยะเวลา



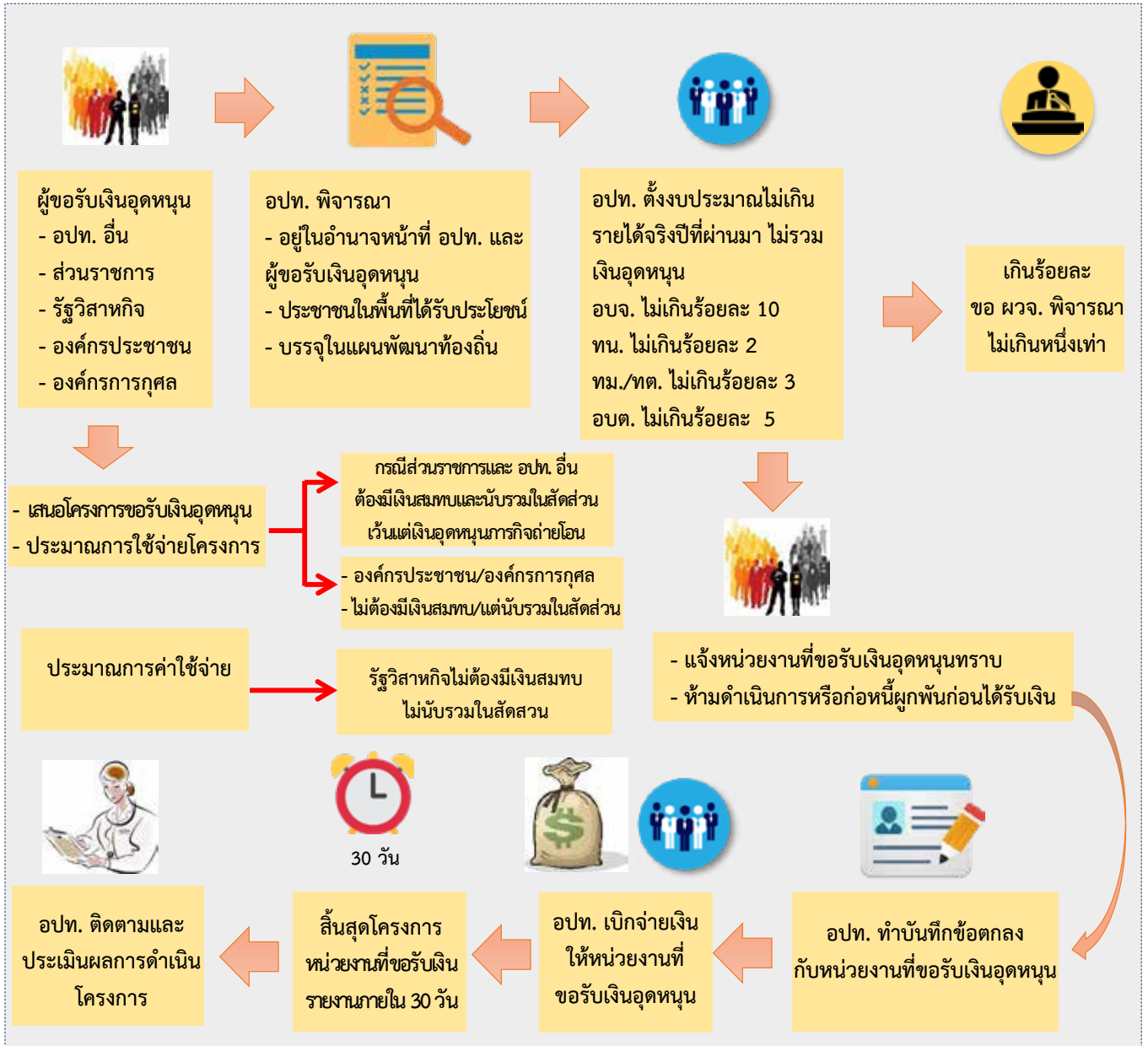
ผู้กำกับดูแล (ผวจ.)



อปท.



ผู้ขอรับเงินอุดหนุน



ข้อสังเกต/ข้อควรระวัง/แนวทางการแก้ไข

1. การตั้งงบประมาณเงินอุดหนุนต้องอยู่ในอำนาจหน้าที่ขององค์กรปกครองส่วนท้องถิ่น
2. โครงการที่เสนอขอรับเงินอุดหนุนต้องอยู่ในอำนาจหน้าที่ของผู้รับเงินอุดหนุน
3. ผู้ขอรับเงินอุดหนุนจะต้องแสดงรายละเอียดประมาณการค่าใช้จ่ายของโครงการ
4. องค์กรปกครองส่วนท้องถิ่นห้ามจ่ายขาดเงินสะสม ทุนสำรองเงินสะสม เงินกู้



## ระเบียบ/ข้อกำหนดที่เกี่ยวข้อง

1. ระเบียบกระทรวงมหาดไทยว่าด้วยเงินอุดหนุนขององค์กรปกครองส่วนท้องถิ่น พ.ศ. 2559
2. หนังสือกระทรวงมหาดไทย ด่วนที่สุด ที่ มท 0808.2/ว 3616 ลงวันที่ 24 มิถุนายน 2559



## ช่องทางการให้บริการ

ส่วนการจัดสรรเงินอุดหนุนและพัฒนาระบบงบประมาณ  
อาคาร 4 ชั้น 5 สำนักบริหารการคลังท้องถิ่น  
กรมส่งเสริมการปกครองท้องถิ่น  
เบอร์โทรสำนักงาน 0 2241 9000 ต่อ 1522-1524  
เบอร์ติดต่อผู้รับผิดชอบ 0 241 9000 ต่อ 1524



## ช่องทางการติดต่อ/ร้องเรียน

- ☛ ส่วนการจัดสรรเงินอุดหนุนและพัฒนาระบบงบประมาณ อาคาร 4 ชั้น 5 สำนักบริหารการคลังท้องถิ่น กรมส่งเสริมการปกครองท้องถิ่น เบอร์โทรสำนักงาน 0 2241 9000 ต่อ 1522-1524 เบอร์ติดต่อผู้รับผิดชอบ 0 2241 9000 ต่อ 1524
- ☛ เว็บไซต์ [www.dla.go.th](http://www.dla.go.th) “สายตรง สล.” “สำนักบริหารการคลังท้องถิ่น”
- ☛ ศูนย์ดำรงธรรมท้องถิ่น กรมส่งเสริมการปกครองท้องถิ่น



## รายละเอียดเพิ่มเติม

สามารถสืบค้นรายละเอียดเพิ่มเติมได้ที่

ทางเว็บไซต์ สล. [www.dla.go.th](http://www.dla.go.th) หมวด “หน่วยงานภายใน” เมนู “สำนักบริหารการคลังท้องถิ่น กรมส่งเสริมการปกครองท้องถิ่น”

หรือทาง QR CODE



ผู้จัดทำ นายแพทย์ศักดิ์ กวีนิพนธ์ชัย ผู้อำนวยการจัดสรรเงินอุดหนุนและพัฒนาระบบงบประมาณ  
ผู้รับรอง นางวิภา ชูสรานนท์ ผู้อำนวยการสำนักบริหารการคลังท้องถิ่น  
สังกัด สำนักบริหารการคลังท้องถิ่น



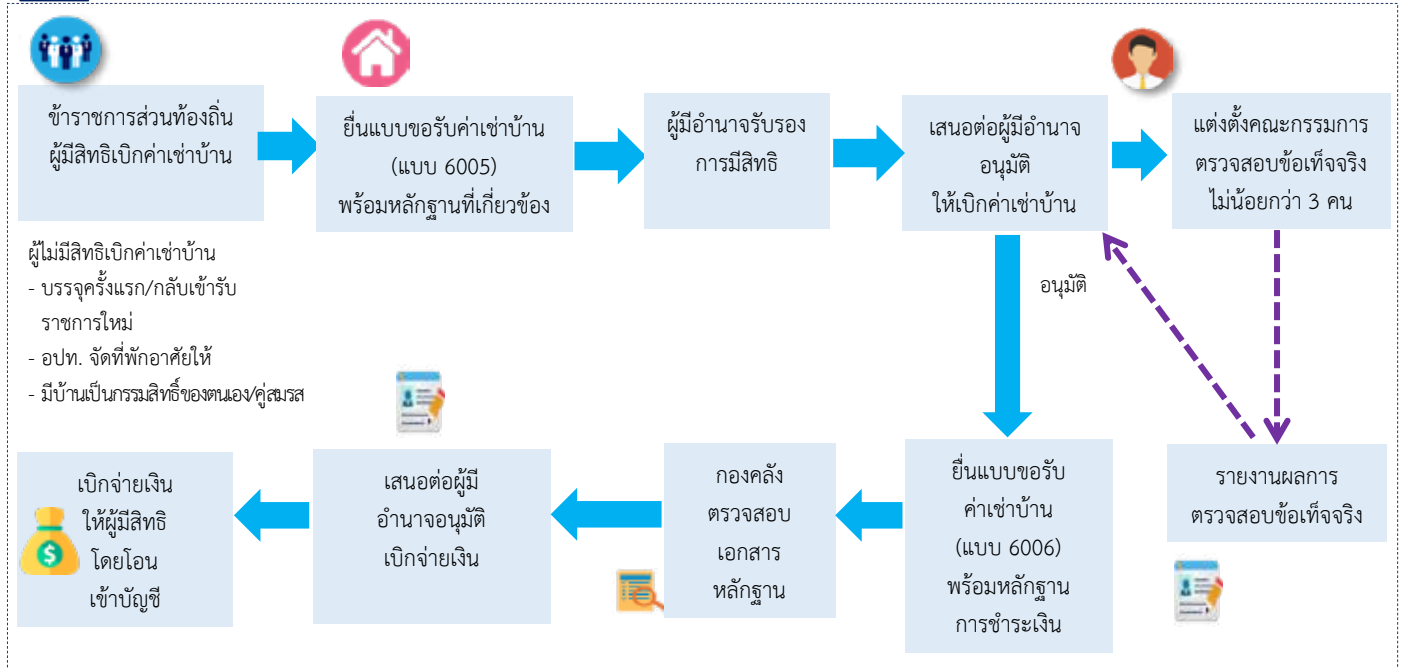
## (การเบิกค่าเช่าบ้าน)



ผู้บริหารท้องถิ่น ข้าราชการส่วนท้องถิ่น



### กระบวนการ/ขั้นตอน



### ข้อสังเกต/ข้อควรระวัง/แนวทางการแก้ไข

1. ข้าราชการส่วนท้องถิ่นที่บรรจุครั้งแรกและกลับเข้ารับราชการใหม่ไม่มีสิทธิได้รับค่าเช่าบ้าน
2. ต้องเป็นการเช่าบ้าน/ซื้อบ้าน/ปลูกสร้างบ้าน เพื่ออยู่อาศัย และได้อาศัยอยู่จริง
3. การเช่าบ้านบิดา มารดา ต้องเช่าจริงอยู่จริง หากข้อเท็จจริงเป็นการอยู่อาศัยแต่ทำนิติกรรมอำพรางว่าเป็นการเช่า ย่อมไม่มีสิทธิได้รับค่าเช่าบ้าน
4. ไม่สามารถแต่งตั้งฝ่ายการเมืองเป็นคณะกรรมการตรวจสอบข้อเท็จจริง
5. กรณีมีคู่สมรสรับราชการในท้องที่เดียวกันและมีสิทธิได้รับค่าเช่าบ้านทั้งสองคน เบิกได้คนเดียว
6. การนำบ้านซึ่งอยู่ต่างท้องที่กับที่ปฏิบัติราชการซึ่งไม่เคยใช้สิทธิเบิกค่าเช่าเข้ามาใช้สิทธิโดยอ้างคำพิพากษาศาลปกครองไม่สามารถเบิกจ่ายได้
7. การจ่ายเงินค่าเช่าบ้านต้องจ่ายในวันสิ้นเดือนหรือต้นเดือนของเดือนถัดไป และหากมีการโอนย้ายระหว่างเดือนให้จ่ายเงินค่าเช่าบ้านตามจำนวนวัน จะจ่ายเต็มเดือนไม่ได้



### สาระสำคัญเพิ่มเติมของกระบวนการงาน

1. ข้าราชการส่วนท้องถิ่นผู้มีสิทธิได้รับค่าเช่าบ้าน
  - 1.1 ได้รับคำสั่งให้เดินทางไปประจำสำนักงานในต่างท้องที่
  - 1.2 องค์กรปกครองส่วนท้องถิ่นไม่จัดที่พักอาศัยให้อยู่
  - 1.3 ไม่มีเคหสถานอันเป็นกรรมสิทธิ์ของตนเองหรือคู่สมรสในท้องที่ไปประจำสำนักงานใหม่





## สาระสำคัญเพิ่มเติมของกระบวนการงาน (ต่อ)

2. การเบิกเงินค่าเช่าบ้าน มี 3 ประเภท ได้แก่
  - 2.1 เช่าบ้าน
  - 2.2 เช่าซื้อบ้าน
  - 2.3 ผ่อนชำระเงินกู้เพื่อชำระราคาบ้าน (ซื้อบ้าน/ปลูกสร้างบ้าน)
3. การใช้สิทธิเบิกเงินค่าเช่าบ้าน ต้องเป็นการเช่าบ้านเพื่อใช้เป็นที่อยู่อาศัยและได้อาศัยอยู่จริงในบ้านนั้น และให้เบิกค่าเช่าบ้านได้เท่าที่จ่ายจริงตามที่สมควรแก่สภาพบ้าน แต่อย่างสูงไม่เกินจำนวนเงินที่กำหนดไว้ตามบัญชีอัตราค่าเช่าบ้านท้ายระเบียบ
4. กรณีเช่าซื้อหรือผ่อนชำระเงินกู้เพื่อชำระราคาบ้าน
  - 4.1 เป็นการผ่อนชำระค่าเช่าซื้อหรือผ่อนชำระเงินกู้เพื่อชำระราคาบ้าน ในท้องที่ที่ไปประจำสำนักงานใหม่ หรือนำหลักฐานการชำระค่าเช่าซื้อหรือผ่อนชำระเงินกู้เพื่อชำระราคาบ้านในท้องที่เดิมมาเบิกค่าเช่าบ้านในท้องที่ใหม่
  - 4.2 ตนเองหรือคู่สมรสเช่าซื้อบ้านหรือผ่อนชำระเงินกู้ เพื่อชำระราคาบ้านในท้องที่นั้น จะเบิกจ่ายได้เฉพาะบ้านหลังแรกเท่านั้น เว้นแต่บ้านหลังที่เคยใช้สิทธิถูกทำลายหรือเสียหายเนื่องจากภัยพิบัติจนไม่สามารถอาศัยอยู่ได้
  - 4.3 กรณีเช่าซื้อหรือผ่อนชำระเงิน กู้เพื่อชำระราคาบ้านร่วมกับบุคคลอื่นที่ไม่ใช่คู่สมรสจะเบิกได้ตามสัดส่วนกรรมสิทธิ์ที่ตนมี
  - 4.4 ต้องเช่าซื้อหรือผ่อนชำระเงินกู้กับสถาบันการเงินที่กระทรวงมหาดไทยกำหนด
  - 4.5 ต้องไม่เคยใช้สิทธินำหลักฐานการชำระค่าเช่าซื้อหรือค่าผ่อนชำระเงินกู้สำหรับบ้านหลังหนึ่งหลังใดในท้องที่นั้นมาแล้วหรือขณะที่ย้ายมารับราชการในท้องที่นั้นบ้านที่เคยใช้สิทธิได้โอนกรรมสิทธิ์ไปแล้ว
  - 4.6 หากเงินกู้เพื่อชำระราคาบ้านสูงกว่าราคาบ้าน จะเบิกได้เท่ากับราคาบ้านเท่านั้นและหากมีการขยายวงเงินกู้หรือเวลาการผ่อนชำระหรือเปลี่ยนสถาบันการเงินเพื่อชำระหนี้เงินกู้ให้กับสถาบันการเงินเดิม จะเบิกได้ภายในวงเงินและระยะเวลาที่เหลืออยู่ ตามสัญญาเงินฉบับแรก
5. ผู้รับรองการมีสิทธิ
  - 5.1 หัวหน้าหน่วยงานซึ่งดำรงตำแหน่งไม่ต่ำกว่าประเภททั่วไประดับชำนาญงานขึ้นไป ประเภทวิชาการระดับชำนาญการขึ้นไป เป็นผู้รับรองการมีสิทธิของข้าราชการส่วนท้องถิ่นในหน่วยงานนั้น
  - 5.2 ผู้บังคับบัญชาเหนือขึ้นไปหนึ่งระดับเป็นผู้รับรองการมีสิทธิของบุคคลตามข้อ 5.1
  - 5.3 ข้าราชการส่วนท้องถิ่นประเภททั่วไประดับอาวุโส ประเภทวิชาการระดับชำนาญการพิเศษขึ้นไป ประเภทอำนวยการระดับกลางขึ้นไป ประเภทบริหารท้องถิ่น เป็นผู้รับรองการมีสิทธิของตนเอง
6. ให้ผู้มีอำนาจอนุมัติการเบิกค่าเช่าบ้านแต่งตั้งข้าราชการส่วนท้องถิ่นไม่น้อยกว่า 3 คน เป็นคณะกรรมการตรวจสอบข้อเท็จจริง
  - 6.1 กรณีเช่าบ้าน ให้ตรวจสอบว่าได้เช่าบ้านและพักอาศัยอยู่จริง ระยะเวลาเริ่มต้นของการเช่าบ้านและการเข้าพักอาศัย จำนวนคนที่พักอาศัย ความจำเป็นต้องเช่าบ้าน ตลอดจนความเหมาะสมของอัตราค่าเช่าบ้านกับสภาพบ้าน ฯลฯ
  - 6.2 กรณีเช่าซื้อหรือกู้เงินเพื่อชำระราคาบ้าน ให้ตรวจสอบสัญญาเช่าซื้อบ้าน หรือสัญญาเงินกู้เพื่อชำระราคาบ้าน วงเงินเช่าซื้อหรือวงเงินกู้ เอกสารหลักฐานอื่นที่เกี่ยวข้องและวันเริ่มต้นการเข้าพักอาศัยอยู่จริงในบ้าน ฯลฯ



## ระเบียบ/ข้อกำหนดที่เกี่ยวข้อง

1. ระเบียบกระทรวงมหาดไทยว่าด้วยค่าเช่าบ้านของข้าราชการส่วนท้องถิ่น พ.ศ. 2548 แก้ไขเพิ่มเติมถึง (ฉบับที่ 3) พ.ศ. 2559
2. หนังสือกระทรวงมหาดไทย ที่ มท 0808.2/ว 5862 ลงวันที่ 12 ตุลาคม 2559 เรื่อง หลักเกณฑ์และวิธีการเกี่ยวกับการเบิกจ่ายเงินค่าเช่าบ้านของข้าราชการส่วนท้องถิ่น
3. หนังสือกระทรวงมหาดไทย ที่ มท 0808.2/ว 0679 ลงวันที่ 6 กุมภาพันธ์ 2561 เรื่อง หลักเกณฑ์และวิธีปฏิบัติในการจัดข้าราชการส่วนท้องถิ่นเข้าพักอาศัยในที่พักขององค์กรปกครองส่วนท้องถิ่น
4. หนังสือกรมส่งเสริมการปกครองท้องถิ่น ที่ มท0808.2/ว 1583 ลงวันที่ 30 พฤษภาคม 2561 เรื่อง การใช้ใบเสร็จรับเงินจากช่องทางการให้บริการด้านอิเล็กทรอนิกส์เป็นหลักฐานในการประกอบการเบิกค่าเช่าบ้าน



## ช่องทางการให้บริการ

ส่วนการจัดสรรเงินอุดหนุนและพัฒนาระบบงบประมาณ  
อาคาร 4 ชั้น 5 สำนักบริหารการคลังท้องถิ่น  
กรมส่งเสริมการปกครองท้องถิ่น  
เบอร์โทรสำนักงาน: 0 2241 9000 ต่อ 1522 -1524  
เบอร์โทรผู้รับผิดชอบ: 0 2241 9000 ต่อ 1523



## ช่องทางการติดต่อ/ร้องเรียน

- ส่วนการจัดสรรเงินอุดหนุนและพัฒนาระบบงบประมาณ อาคาร 4 ชั้น 5  
สำนักบริหารการคลังท้องถิ่น กรมส่งเสริมการปกครองท้องถิ่น  
เบอร์โทรสำนักงาน: 0 2241 9000 ต่อ 1522 -1524  
เบอร์โทรผู้รับผิดชอบ: 0 2241 9000 ต่อ 1523
- เว็บไซต์ สธ. [www.dla.go.th](http://www.dla.go.th) “สายตรง สธ.” “สำนักบริหารการคลังท้องถิ่น”
- ศูนย์ดำรงธรรมท้องถิ่น กรมส่งเสริมการปกครองท้องถิ่น



## รายละเอียดเพิ่มเติม

สามารถสืบค้นรายละเอียดเพิ่มเติมได้ที่

● เว็บไซต์ สธ. [www.dla.go.th](http://www.dla.go.th) “สายตรง สธ.” “สำนักบริหารการคลังท้องถิ่น”

● หรือทาง QR CODE



ผู้จัดทำ นายพงษ์ศักดิ์ กวีนนท์ชัย ผู้อำนวยการส่วนการจัดสรรเงินอุดหนุนและพัฒนาระบบงบประมาณ  
ผู้รับรอง นางวิภา ฐุสรานนท์ ผู้อำนวยการสำนักบริหารการคลังท้องถิ่น  
สังกัด สำนักบริหารการคลังท้องถิ่น



## (การฝึกอบรม)



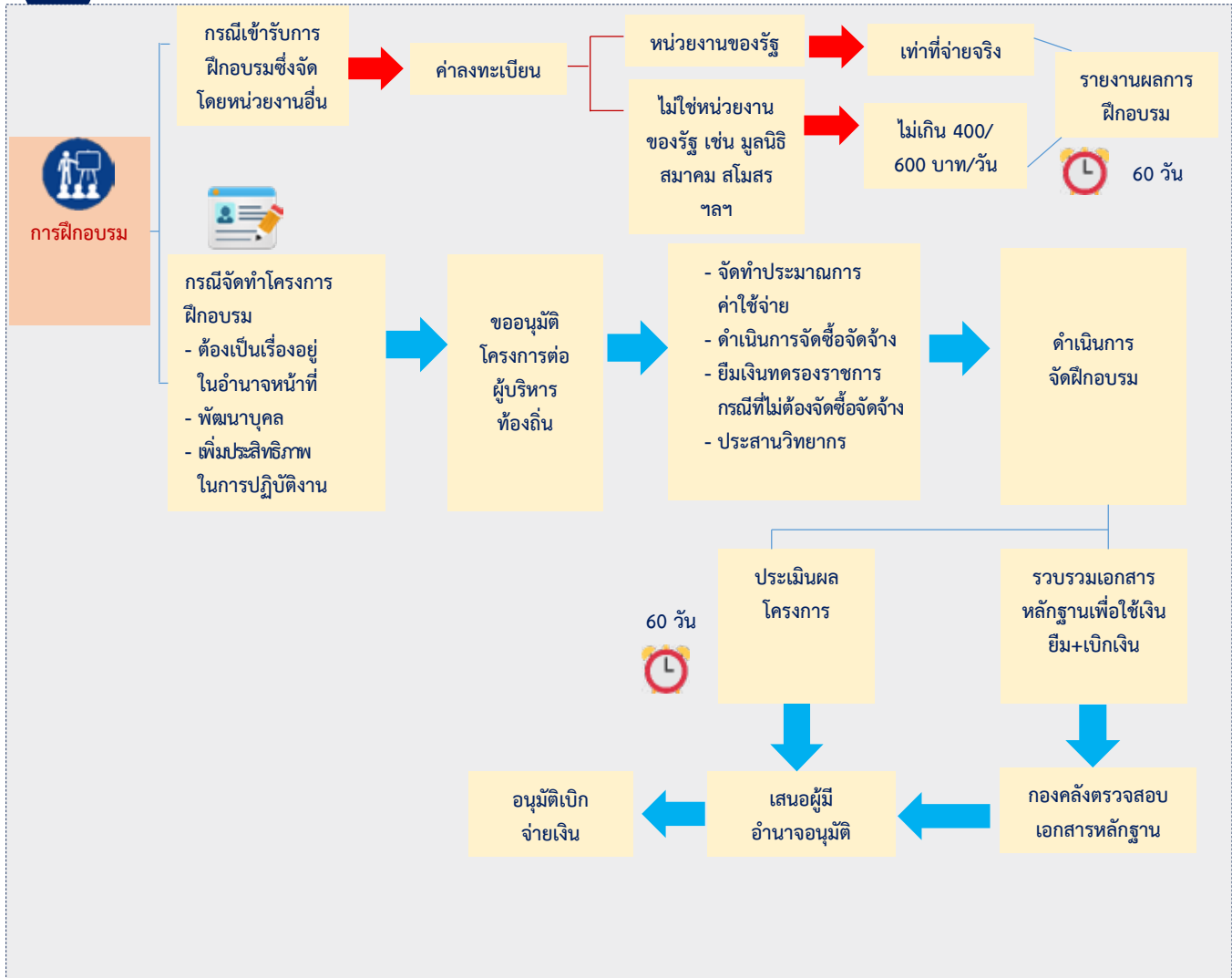
ผู้บริหารท้องถิ่น



อปท.



### กระบวนการ/ขั้นตอน และระยะเวลา



### ข้อสังเกต/ข้อควรระวัง/แนวทางการแก้ไข

1. โครงการต้องอยู่ในความหมายของ “การฝึกอบรม”
2. ต้องเป็นเรื่องที่อยู่ในอำนาจหน้าที่
3. การฝึกอบรมแต่ละประเภทเบิกค่าใช้จ่ายได้ไม่เท่ากัน
4. ผู้เข้าร่วมโครงการต้องเป็นผู้ที่มีหน้าที่เกี่ยวข้องหรือเป็นประโยชน์ต่อองค์กรปกครองส่วนท้องถิ่น
5. เบิกค่าใช้จ่ายได้เฉพาะรายการที่กำหนดไว้ในระเบียบ
6. เบิกค่าใช้จ่ายได้ตามลายมือชื่อผู้เข้าร่วมโครงการ



## สาระสำคัญเพิ่มเติมของกระบวนการ

1. กรณีเข้ารับการฝึกอบรม
  - 1.1 ต้องเป็นภารกิจที่อยู่ในอำนาจหน้าที่ขององค์กรปกครองส่วนท้องถิ่น
  - 1.2 หน่วยงานที่จัดฝึกอบรมอาจเป็นส่วนราชการ องค์กรตามรัฐธรรมนูญ รัฐวิสาหกิจ องค์กรมหาชน หน่วยงานอื่นของรัฐหรือเอกชน ซึ่งหากเป็นหน่วยงานเอกชนจะต้องมีการจัดตั้งขึ้นตามกฎหมายที่เกี่ยวข้อง
  - 1.3 โครงการ/หลักสูตร ต้องอยู่ในความหมายของการฝึกอบรม และไม่ใช้หลักสูตรการเรียนการสอนที่มีการรับประกาศนียบัตรวิชาชีพ หรือปริญญาบัตร
  - 1.4 ให้เบิกค่าใช้จ่ายตามระเบียบกระทรวงมหาดไทยว่าด้วยค่าใช้จ่ายในการเดินทางไปราชการของเจ้าหน้าที่ท้องถิ่น
  - 1.5 ให้องค์กรปกครองส่วนท้องถิ่นคำนึงถึงสถานะทางการคลัง และประโยชน์ที่จะได้รับจากการเข้ารับการฝึกอบรม รวมทั้งการนำความรู้ที่ได้รับมาปรับใช้เพื่อพัฒนาหรือเพิ่มประสิทธิภาพในการปฏิบัติงานตามอำนาจหน้าที่
2. กรณีจัดฝึกอบรม
  - 2.1 ค่าใช้จ่ายที่สามารถเบิกจ่ายได้ ประกอบด้วย
    - 2.1.1 ค่าใช้จ่ายเกี่ยวกับการใช้และการตกแต่งสถานที่ฝึกอบรม
    - 2.1.2 ค่าใช้จ่ายในพิธีเปิดและปิดการฝึกอบรม
    - 2.1.3 ค่าวัสดุ เครื่องเขียน และอุปกรณ์
    - 2.1.4 ค่าประกาศนียบัตร
    - 2.1.5 ค่าถ่ายเอกสาร ค่าพิมพ์เอกสารและสิ่งพิมพ์
    - 2.1.6 ค่าหนังสือสำหรับผู้เข้ารับการฝึกอบรม
    - 2.1.7 ค่าใช้จ่ายในการติดต่อสื่อสาร
    - 2.1.8 ค่าเช่าอุปกรณ์ต่าง ๆ ในการฝึกอบรม
    - 2.1.9 ค่ากระเป่าหรือสิ่งที่ใช้บรรจุเอกสารสำหรับผู้เข้ารับการฝึกอบรม
    - 2.1.10 ค่าของสมนาคุณในการดูงาน
    - 2.1.11 ค่าอาหารว่างและเครื่องดื่ม
    - 2.1.12 ค่าสมนาคุณวิทยากร
    - 2.1.13 ค่าอาหาร
    - 2.1.14 ค่าเช่าที่พัก
    - 2.1.15 ค่ายานพาหนะ
    - 2.1.16 ค่าใช้จ่ายอื่นที่จำเป็นในการฝึกอบรม
  - 2.2 บุคคลที่สามารถเบิกค่าใช้จ่ายได้ ประกอบด้วย
    - 2.2.1 ประธานในพิธีเปิดหรือพิธีปิดการฝึกอบรม แขกผู้มีเกียรติและผู้ติดตามไม่เกิน 2 คน
    - 2.2.2 เจ้าหน้าที่ที่ได้รับมอบหมายให้ปฏิบัติหน้าที่ในการฝึกอบรม
    - 2.2.3 วิทยากร
    - 2.2.4 ผู้เข้ารับการฝึกอบรม
    - 2.2.5 ผู้สังเกตการณ์
  - 2.3 ดำเนินการจัดซื้อจัดจ้างรายการค่าใช้จ่ายที่ไม่ได้รับการยกเว้นการปฏิบัติตามพระราชบัญญัติการจัดซื้อจัดจ้างและการบริหารพัสดุภาครัฐ พ.ศ. 2560
  - 2.4 จัดทำสัญญายืมเงิน พร้อมประมาณการค่าใช้จ่ายรายการที่ต้องการยืมเงิน ซึ่งได้รับการยกเว้นการปฏิบัติตามพระราชบัญญัติการจัดซื้อจัดจ้าง และการบริหารพัสดุภาครัฐ พ.ศ. 2560 ประกอบด้วย
    - 2.4.1 ค่าสมนาคุณวิทยากร
    - 2.4.2 ค่าอาหาร
    - 2.4.3 ค่าอาหารว่างและเครื่องดื่ม
    - 2.4.4 ค่าเช่าที่พัก
  - 2.5 เมื่อจัดฝึกอบรมเสร็จเรียบร้อยแล้ว ให้ทำบันทึกส่งใช้เงินยืมและเบิกค่าใช้จ่ายพร้อมแนบเอกสารหลักฐานที่เกี่ยวข้อง เช่น สำเนาโครงการ คำสั่งมอบหมายให้เจ้าหน้าที่รับผิดชอบโครงการ ใบสำคัญรับเงินสำหรับวิทยากร แบบรายงานการเดินทางของเจ้าหน้าที่ที่รับผิดชอบโครงการ บัญชีลายมือชื่อผู้เข้ารับการฝึกอบรม ใบเสร็จรับเงิน/ใบแจ้งหนี้/ใบสำคัญรับเงิน ของผู้รับจ้าง ฯลฯ



## ระเบียบ/ข้อกำหนดที่เกี่ยวข้อง

1. ระเบียบกระทรวงมหาดไทยว่าด้วยค่าใช้จ่ายในการฝึกอบรมและการเข้ารับการฝึกอบรมของเจ้าหน้าที่ท้องถิ่น พ.ศ. 2557
2. ระเบียบกระทรวงมหาดไทยว่าด้วยการรับเงิน การเบิกจ่ายเงิน การฝากเงิน การเก็บรักษาเงิน และการตรวจเงินขององค์กรปกครองส่วนท้องถิ่น พ.ศ. 2547 และที่แก้ไขเพิ่มเติม
3. ระเบียบกระทรวงมหาดไทยว่าด้วยค่าใช้จ่ายในการเดินทางไปราชการของเจ้าหน้าที่ท้องถิ่น พ.ศ. 2555 แก้ไขเพิ่มเติมถึง (ฉบับที่ 3) พ.ศ. 2559



## ช่องทางการให้บริการ

ส่วนการจัดสรรเงินอุดหนุนและพัฒนาระบบงบประมาณ  
อาคาร 4 ชั้น 5 สำนักบริหารการคลังท้องถิ่น  
กรมส่งเสริมการปกครองท้องถิ่น  
เบอร์โทรสำนักงาน: 0 2241 9000 ต่อ 1522 -1524  
เบอร์โทรผู้รับผิดชอบ: 0 2241 9000 ต่อ 1523



## ช่องทางการติดต่อ/ร้องเรียน

- ส่วนการจัดสรรเงินอุดหนุนและพัฒนาระบบงบประมาณ  
อาคาร 4 ชั้น 5 สำนักบริหารการคลังท้องถิ่น กรมส่งเสริมการปกครองท้องถิ่น  
เบอร์โทรสำนักงาน: 0 2241 9000 ต่อ 1522 -1524  
เบอร์โทรผู้รับผิดชอบ: 0 2241 9000 ต่อ 1523
- เว็บไซต์ สด. [www.dla.go.th](http://www.dla.go.th) “สายตรง สด.” “สำนักบริหารการคลังท้องถิ่น”
- ศูนย์ดำรงธรรมท้องถิ่น กรมส่งเสริมการปกครองท้องถิ่น



## รายละเอียดเพิ่มเติม

สามารถสืบค้นรายละเอียดเพิ่มเติมได้ที่

● เว็บไซต์ สด. [www.dla.go.th](http://www.dla.go.th) “สายตรง สด.” “สำนักบริหารการคลังท้องถิ่น”

● หรือทาง QR CODE



ผู้จัดทำ นายพงษ์ศักดิ์ กวีนิพนธ์ชัย ผู้อำนวยการส่วนการจัดสรรเงินอุดหนุนและพัฒนาระบบงบประมาณ  
ผู้รับรอง นางวิภา อูสรานนท์ ผู้อำนวยการสำนักบริหารการคลังท้องถิ่น  
สังกัด สำนักบริหารการคลังท้องถิ่น



## (การเดินทางไปราชการ)



### กระบวนการ/ขั้นตอน และระยะเวลา



### ข้อสังเกต/ข้อควรระวัง/แนวทางการแก้ไข

1. การเดินทางไปราชการเป็นหมู่คณะต้องเบิกค่าเช่าที่พักลักษณะเดียวกันทั้งหมด
2. การเบิกค่าเช่าที่พักกรณีจ่ายจริงต้องมีใบเสร็จรับเงินหรือใบแจ้งรายการของโรงแรม (FOLIO)
3. กรณีพักบนยานพาหนะไม่สามารถเบิกค่าเช่าที่พักได้



### สาระสำคัญเพิ่มเติมของกระบวนการงาน

1. เจ้าหน้าที่ท้องถิ่นที่จะเดินทางไปราชการทำบันทึกขออนุมัติเดินทางไปราชการเสนอต่อผู้มีอำนาจอนุมัติ โดยระบุรายละเอียดเกี่ยวกับวัน เวลา สถานที่ เรื่องที่จะไปราชการ พร้อมแนบเอกสารหลักฐานที่เกี่ยวข้อง เช่น หนังสือเชิญประชุม อบรม สัมมนา
2. ผู้มีอำนาจอนุมัติให้เจ้าหน้าที่ท้องถิ่นเดินทางไปราชการ
  - 2.1 ผู้ว่าราชการจังหวัดเป็นผู้อนุมัติการเดินทางไปราชการของผู้บริหารท้องถิ่นและประธานสภาท้องถิ่น
  - 2.2 ผู้บริหารท้องถิ่นเป็นผู้อนุมัติการเดินทางไปราชการของรองนายก ที่ปรึกษา เลขานุการนายก ข้าราชการ พนักงาน ลูกจ้างและพนักงานจ้าง
  - 2.3 ประธานสภาเป็นผู้อนุมัติการเดินทางไปราชการของสมาชิกสภา โดยให้ผู้บริหารท้องถิ่นรับรองว่ามีงบประมาณเพียงพอที่จะเบิกจ่ายได้



## สาระสำคัญเพิ่มเติมของกระบวนการงาน (ต่อ)

3. เมื่อได้รับอนุมัติให้เดินทางไปราชการแล้ว ผู้เดินทางสามารถดำเนินการได้ ดังนี้
  - 3.1 ทดรองเงินจ่าย
  - 3.2 ทำสัญญายืมเงิน ให้ผู้เดินทางไปราชการจัดทำสัญญายืมเงินพร้อมแนบประมาณการค่าใช้จ่ายและเอกสารที่เกี่ยวข้อง เสนอกองคลัง
4. ให้ผู้เดินทางไปราชการยื่นแบบรายงานการเดินทาง (แบบ 8708) พร้อมแนบเอกสารหลักฐานที่เกี่ยวข้อง เพื่อขอเบิกค่าใช้จ่ายในการเดินทางไปราชการ/ส่งใช้เงินยืม ภายใน 15 วัน นับแต่วันเดินทางกลับ
5. ค่าใช้จ่ายในการเดินทางไปราชการ ประกอบด้วย
  - 5.1 ค่าเบี้ยเลี้ยง
    - 5.1.1 ให้เบิกในลักษณะเหมาจ่ายตามอัตราบัญชีหมายเลข 1 ท้ายระเบียบ
    - 5.1.2 ให้เริ่มนับเวลาตั้งแต่เริ่มออกเดินทางจากที่พักหรือสถานที่ปฏิบัติราชการจนถึงเวลาเดินทางกลับถึงที่พักหรือสถานที่ปฏิบัติราชการ
    - 5.1.3 กรณีพักแรมให้นับ 24 ชม. เป็น 1 วัน ส่วนที่ไม่ถึง 24 ชม. แต่นับได้เกิน 12 ชม. ให้ถือเป็น 1 วัน กรณีไม่พักแรมให้นับ 24 ชม. เป็น 1 วัน ส่วนที่ไม่ถึง 24 ชม. แต่เกิน 12 ชม. ให้ถือเป็น 1 วัน ถ้าไม่เกิน 12 ชม. แต่เกิน 6 ชม. ให้เบิกเบี้ยเลี้ยงได้ครึ่งวัน
    - 5.1.4 กรณีการเดินทางไปฝึกอบรม หากผู้จัดอบรมจัดอาหารบางมื้อในระหว่างฝึกอบรมให้หักเบี้ยเลี้ยงที่คำนวณได้ในอัตรามื้อละ 1 ใน 3 ของอัตราเบี้ยเลี้ยงเดินทางต่อวัน
  - 5.2 ค่าเช่าที่พัก
    - 5.2.1 ให้เบิกในลักษณะเหมาจ่ายหรือจ่ายจริงก็ได้ ตามอัตราบัญชีหมายเลข 2 ท้ายระเบียบ
    - 5.2.2 การเบิกจ่ายค่าเช่าที่พักในลักษณะจ่ายจริง ใช้ใบเสร็จรับเงินหรือใบแจ้งรายการของโรงแรม (FOLIO)
  - 5.3 ค่าพาหนะ แบ่งเป็น 3 ลักษณะ
    - 5.3.1 พาหนะประจำทาง หมายถึง รถไฟ รถโดยสารประจำทาง เครื่องบิน เรือ และยานพาหนะอื่นที่ให้บริการขนส่งแก่บุคคลทั่วไปเป็นประจำมีเส้นทางอัตราค่าโดยสารและค่าระวางที่แน่นอน
    - 5.3.2 พาหนะรับจ้าง หมายถึง รถแท็กซี่ รถจักรยานยนต์รับจ้าง
    - 5.3.3 พาหนะส่วนตัว หมายถึง รถยนต์ส่วนบุคคล หรือรถจักรยานยนต์ส่วนบุคคลที่มีชื่อของราชการ โดยการใช้พาหนะส่วนตัวไปราชการต้องได้อนุมัติจากผู้บริหารท้องถิ่น
  - 5.4 ค่าใช้จ่ายอื่นที่จำเป็นต้องจ่าย หมายถึง ค่าใช้จ่ายที่จำเป็นต้องจ่าย หากไม่จ่ายไม่อาจถึงจุดหมายแต่ละช่วงที่เดินทางไปปฏิบัติราชการได้ เช่น ค่าธรรมเนียมหนังสือเดินทาง ค่าปะยางรถยนต์ (รถส่วนบุคคล)



## ระเบียบ/ข้อกฎหมายที่เกี่ยวข้อง

1. ระเบียบกระทรวงมหาดไทยว่าด้วยค่าใช้จ่ายในการเดินทางไปราชการของเจ้าหน้าที่ท้องถิ่น พ.ศ. 2555 แก้ไขเพิ่มเติมถึง (ฉบับที่ 3)
2. หนังสือกระทรวงมหาดไทย ที่ มท 0808.2/ว 2709 ลงวันที่ 19 พฤษภาคม 2560 เรื่อง หลักเกณฑ์และหลักฐานประกอบการเบิกจ่ายค่าใช้จ่ายในการเดินทางไปราชการ รวมทั้งวิธีปฏิบัติกรณีผู้เดินทางทำหลักฐานประกอบการเบิกจ่ายสูญหาย
3. หนังสือกระทรวงมหาดไทย ที่ มท 0808.2/ว 1797 ลงวันที่ 2 เมษายน 2561 เรื่อง หลักเกณฑ์และแนวทางการเบิกค่าใช้จ่ายในการเดินทางไปราชการและการเข้ารับการฝึกอบรมขององค์กรปกครองส่วนท้องถิ่น



### ช่องทางการให้บริการ

ส่วนการจัดสรรเงินอุดหนุนและพัฒนาระบบงบประมาณ  
อาคาร 4 ชั้น 5 สำนักบริหารการคลังท้องถิ่น  
กรมส่งเสริมการปกครองท้องถิ่น  
เบอร์โทรสำนักงาน: 0 2241 9000 ต่อ 1522 -1524  
เบอร์โทรผู้รับผิดชอบ: 0 2241 9000 ต่อ 1523



### ช่องทางการติดต่อ/ร้องเรียน

- ส่วนการจัดสรรเงินอุดหนุนและพัฒนาระบบงบประมาณ  
อาคาร 4 ชั้น 5 สำนักบริหารการคลังท้องถิ่น  
กรมส่งเสริมการปกครองท้องถิ่น  
เบอร์โทรสำนักงาน: 0 2241 9000 ต่อ 1522 -1524  
เบอร์โทรผู้รับผิดชอบ: 0 2241 9000 ต่อ 1523
- เว็บไซต์ สก. [www.dla.go.th](http://www.dla.go.th) “สายตรง สก.” “สำนักบริหารการคลังท้องถิ่น”
- ศูนย์ดำรงธรรมท้องถิ่น กรมส่งเสริมการปกครองท้องถิ่น



### รายละเอียดเพิ่มเติม

สามารถสืบค้นรายละเอียดเพิ่มเติมได้ที่

● เว็บไซต์ สก. [www.dla.go.th](http://www.dla.go.th) “สายตรง สก.” “สำนักบริหารการคลังท้องถิ่น”

● หรือทาง QR CODE



ผู้จัดทำ นายพงษ์ศักดิ์ กวีนิพนธ์ชัย ผู้อำนวยการส่วนการจัดสรรเงินอุดหนุนและพัฒนาระบบงบประมาณ  
ผู้รับรอง นางวิภา อูสรานนท์ ผู้อำนวยการสำนักบริหารการคลังท้องถิ่น  
สังกัด สำนักบริหารการคลังท้องถิ่น



# การจัดซื้อจัดจ้างและการบริหารพัสดุภาครัฐ

พระราชบัญญัติการจัดซื้อจัดจ้างและ  
การบริหารพัสดุภาครัฐ พ.ศ. 2560

ระเบียบกระทรวงการคลังว่าด้วย  
การจัดซื้อจัดจ้างและ  
การบริหารพัสดุภาครัฐ พ.ศ. 2560

กฎกระทรวง

## วิธีการจัดซื้อจัดจ้าง

1. วิธีประกาศเชิญชวนทั่วไป
  - 1.1 วิธีประกวดราคาอิเล็กทรอนิกส์ (e - bidding)
  - 1.2 วิธีตลาดอิเล็กทรอนิกส์ (e - market)
  - 1.3 วิธีสอบราคา
2. วิธีคัดเลือก
3. วิธีเฉพาะเจาะจง



หลักการและ  
เหตุผล





# วิธี e - bidding



ผู้กำกับดูแล



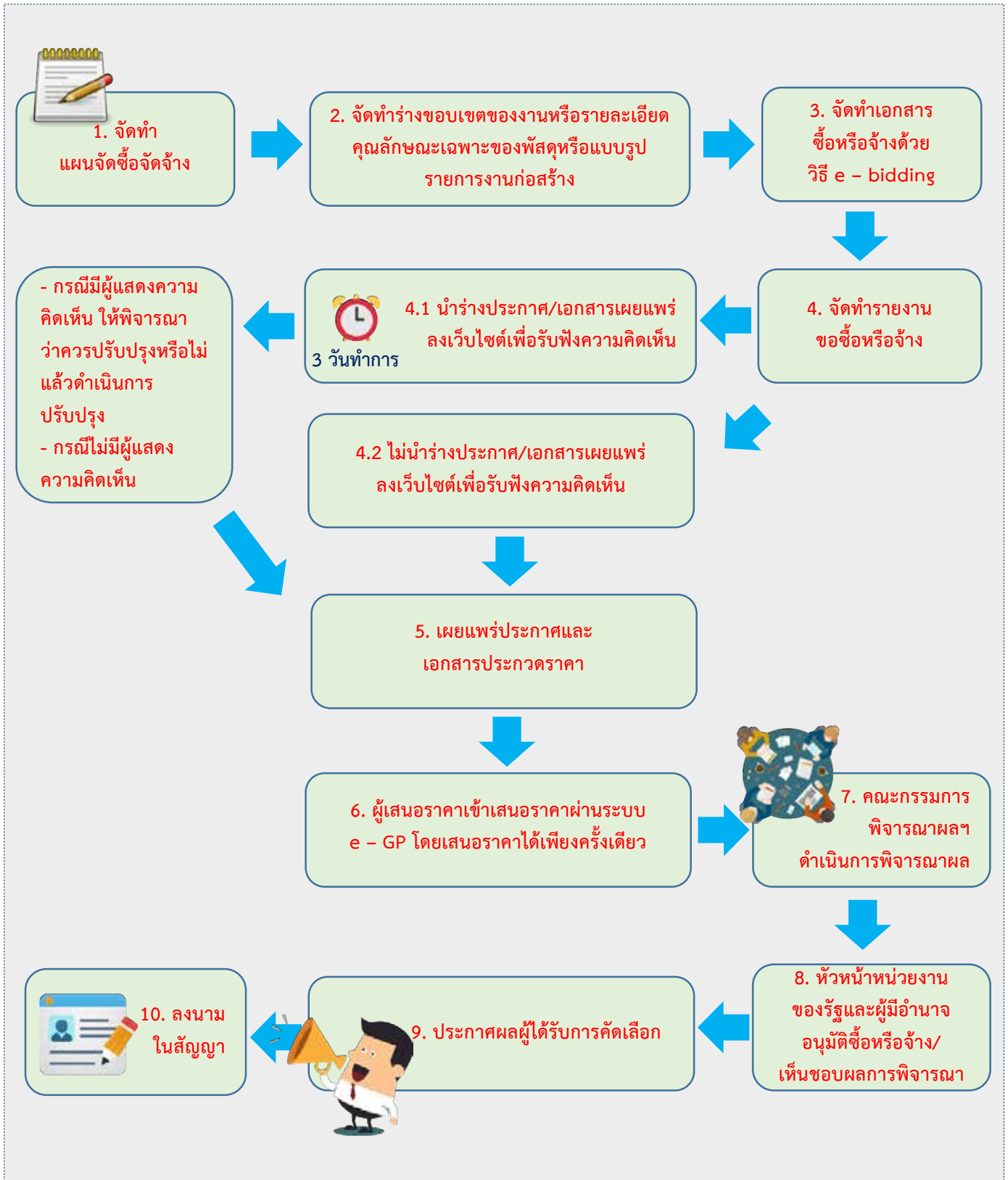
สจ./ สำนัก/กอง



อปท.



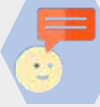
กระบวนการ/ขั้นตอน และระยะเวลา





## ข้อสังเกต/ข้อควรระวัง/แนวทางการแก้ไข

กรณีที่ต้องดำเนินการด้วยวิธีประกวดราคาอิเล็กทรอนิกส์ (e – bidding) คือ การซื้อหรือจ้างครั้งหนึ่งซึ่งมีวงเงินเกิน 500,000 บาท และเป็นสินค้าหรืองานบริการที่ไม่ได้กำหนดรายละเอียดคุณลักษณะเฉพาะของพัสดุไว้ในระบบข้อมูลสินค้า (e - catalog)



## สาระสำคัญเพิ่มเติมของกระบวนการงาน

1. แผนจัดซื้อจัดจ้าง ให้ลงประกาศเผยแพร่แผนในระบบ e – GP และให้ปิดประกาศแผนจัดซื้อจัดจ้างประจำปีโดยเปิดเผย ณ สถานที่ปิดประกาศของหน่วยงาน
2. การนำร่างขอบเขตของงานหรือรายละเอียดคุณลักษณะของพัสดุที่จะซื้อหรือจ้างประกาศเพื่อรับฟังความคิดเห็นพร้อมทั้งร่างประกาศและร่างเอกสารซื้อหรือจ้างด้วยวิธีประกวดราคาอิเล็กทรอนิกส์จากผู้ประกอบการก่อนก็ได้ โดยมีหลักเกณฑ์ดังนี้
  - (1) การซื้อหรือจ้างครั้งหนึ่ง ซึ่งมีวงเงินเกิน ๕๐๐,๐๐๐ บาท แต่ไม่เกิน ๕,๐๐๐,๐๐๐ บาท ให้อยู่ในดุลพินิจของผู้บริหารท้องถิ่นที่จะให้มีการเผยแพร่เพื่อรับฟังความคิดเห็นจากผู้ประกอบการหรือไม่ก็ได้
  - (2) การซื้อหรือจ้างครั้งหนึ่ง ซึ่งมีวงเงินเกิน ๕,๐๐๐,๐๐๐ บาท ให้หน่วยงานนำร่างประกาศและร่างเอกสารซื้อหรือจ้างด้วยวิธีประกวดราคาอิเล็กทรอนิกส์เผยแพร่เพื่อรับฟังความคิดเห็นจากผู้ประกอบการ
3. การเผยแพร่ประกาศและเอกสารซื้อหรือจ้างด้วยวิธีประกวดราคาอิเล็กทรอนิกส์ มีหลักเกณฑ์ ดังนี้
  - (1) การซื้อหรือจ้างครั้งหนึ่ง ซึ่งมีวงเงินเกิน 500,000 บาท แต่ไม่เกิน 5,000,000 บาท ไม่น้อยกว่า 5 วันทำการ
  - (2) การซื้อหรือจ้างครั้งหนึ่ง ซึ่งมีวงเงินเกิน 5,000,000 บาท แต่ไม่เกิน 10,000,000 บาท ไม่น้อยกว่า 10 วันทำการ
  - (3) การซื้อหรือจ้างครั้งหนึ่ง ซึ่งมีวงเงินเกิน 10,000,000 บาท แต่ไม่เกิน 50,000,000 บาท ไม่น้อยกว่า 12 วันทำการ
  - (4) การซื้อหรือจ้างครั้งหนึ่ง ซึ่งมีวงเงินเกิน 50,000,000 บาท ขึ้นไป ไม่น้อยกว่า 20 วันทำการ
4. การประกาศผลผู้ที่ได้รับการคัดเลือก ให้ประกาศในระบบ e – GP และของเว็บไซต์ของหน่วยงาน และให้ปิดประกาศโดยเปิดเผย ณ สถานที่ปิดประกาศของหน่วยงานพร้อมทั้งแจ้งให้ผู้เสนอราคาทุกรายทราบผ่านทาง e - mail ตามแบบที่กรมบัญชีกลางกำหนด
5. การลงนามในสัญญาจะกระทำได้ เมื่อพ้นระยะเวลาอุทธรณ์



## ระเบียบ/ข้อกำหนดที่เกี่ยวข้อง

1. พระราชบัญญัติการจัดซื้อจัดจ้างและการบริหารพัสดุภาครัฐ พ.ศ. 2560
2. ระเบียบกระทรวงการคลังว่าด้วยการจัดซื้อจัดจ้างและการบริหารพัสดุภาครัฐ พ.ศ. 2560
3. กฎกระทรวงที่ออกตามความในพระราชบัญญัติการจัดซื้อจัดจ้างและการบริหารพัสดุภาครัฐ พ.ศ. 2560